

Flishugger til traktor

Brugervejledning

Original manual

Model: HNDK



LÆS ALTID VEJLEDNING INDEN MASKINEN ANVENDES

DK·TEC

Indholdsfortegnelse

1. Introduktion.....	1
2. Sikkerhedsetiketter.....	2
3. Sikkerhedsinstruktioner	4
4. Sikkerhedsudstyr.....	4
5. Tjekliste.....	5
6. Anvendelse af maskinen	6
7. Service og vedligeholdelse	9
8. Problemløsning.....	11

1. Introduktion

Opstart af flishuggeren

Brug altid hånden til at dreje flishuggerens udkastertud før du starter maskinen. Drej flishuggernes udkastertud væk fra bygninger, dig selv og andre omkringstående.

Hold PTO akslen lige og indenfor 15 grader vandret når du betjener flishuggeren.

Specifikationer for drivaksel

- Kontroller at den medfølgende PTO aksel har korrekt længde.
- Husk at montere PTO akslens sikkerhedskæde.

Sikkerhed

Ved de farer som ikke effektivt kan afskaffes, er det vigtigt at sørge for sikkerheden.

1. Orienter dig ved at læse brugervejledningen og sikkerheds etiketterne. Maskinen bør kun anvendes når traktorens PTO sikkerhedsskærm er blevet monteret

Advarsel og instruktioner

Dette, og de kommende afsnit, vil informere dig om de forskellige advarsler og instruktioner for de farer som er associeret med flishuggeren, såvel som instrukser om korrekt vedligeholdelse og reparationer.

1. Sørg for, at sikkerhedsetiketterne sidder på flishuggeren, at brugeren er instrueret i de korrekte mål for tilkoblingsanordningen og maksimum hastighed for sikker brug af flishuggeren.

Drivakslen, ligesom de fleste andre komponenter, skal anvendes korrekt, dette inkludere også korrekt brug af traktorens sikkerhedsskærme.

Reservedele

Brug altid originale reservedele, ellers bortfalder garantien! Du kan let finde frem til de reservedele der passer til maskinen, ved at scanne scan koden som sidder på din maskines CE plate.

Hent App'en 'QR scanner' på din smartphone i Play Butik eller App Store, for at kunne scanne scan koden.





FORSIGTIGHED:

Læs og forstå ALLE sikkerheds- og brugsinstruktioner i brugervejledningen. Læs og forstå ALLE sikkerhedsetiketter som sidder på flishuggeren. Den vigtigste sikkerhedsanordning, er en velinformeret operatør.



Støj på 121 decibel



Påfyld smøringsfedt.



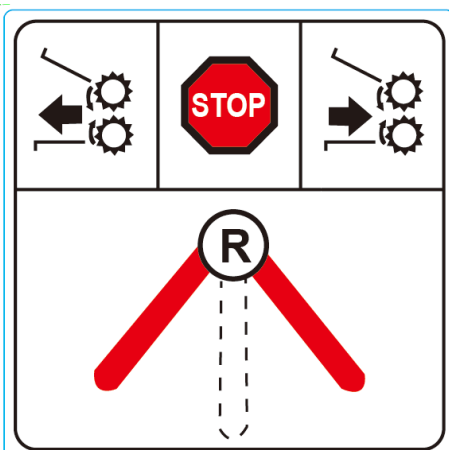
FORSIGTIGHED:

Hydraulisk væske under tryk. Tjek ikke for lækager med din hånd eller fingre. Dette vil resultere i alvorlige skader



FORSIGTIGHED:

Sørg for, at du slukker og afkobler PTO når du laver vedligeholdelser på filshuggeren. Hvis PTO ikke er slukket og afkoblet kan det medføre alvorlige skader eller dødsfald.



Denne label forklarer sikkerhedshåndtagets funktion:

Mod venstre: Reverserer, dvs. kører materialet ud af maskinen

R: Neutral

Mod højre: Materiale trækkes ind i maskinen

3. Sikkerhedsinstruktioner

Betjen ikke flishuggeren, før du har læst og forstået brugervejledningen.

Vær sikker på at sikkerhedsskærmen er installeret korrekt når flishuggeren bliver betjent. Det er vigtigt at etiketterne sidder på flishuggeren samt at de bliver vedligeholdt. Hvis dine etiketter er blevet beskadiget og ikke længere er til at læse, udlever vi gerne nye.

Lad aldrig flishuggeren være tændt uden opsyn.

Lav ikke ændringer, reparationer eller justeringer mens flishuggerens er i gang. Afbryd PTO'en og sluk motoren.

Hold hænder, fødder og andre kropsdele væk fra flishuggeren.

Vend udkastertuden væk fra døråbninger, fortove, og andre områder hvor der kan opholde sig mennesker. Tragten bør være vendt med vinden hvis muligt ellers blæser flisen i øjnene eller ned i nakken på dig. Ingen af delene er særligt behageligt.

Hold alle, særligt børn, væk fra områder hvor flishuggeren bliver betjent. Alle der ikke har læst denne brugervejledning eller fået instrukser fra en kvalificeret person, bør holde sig væk fra arbejdsområdet.

4. Sikkerhedsudstyr

Øjne	Brug sikkerhedsbriller
Øre	Ørepropper eller høreværn
Hænder	Læderhandsker
Fødder	Sikkerhedssko
Ben	Arbejdsbukser
Arme	Langarmede trøje



VIGTIG: Undgå at være iført løst siddende tøj, når du omgås flishuggeren. Børn, såvel som voksne, kan nemt komme til skade hvis nogen eller noget drejer tandhjulet når klingerne bliver tjekket.

5. Tjekliste

FORSIGTIGHED: Drej flishuggerens knivhjul (Disk) med hånden, før du tilslutter den til traktoren for at sikre at den bevæger sig frit, alle bolte er spændte og at knivene ikke rammer siderne og knivbjælken.

Sikre dig at:

1. PTO akslen er ordenligt smurt.
2. PTO akslen er ordenligt smurt og at koblingen frigøres når håndtagene bliver skubbet mod tragten.
3. PTO akslen ikke går fra hinanden eller stikker ud under normal løfte-forhold.
4. Tjek flisbunken for at se om knivene trænger til at bliver slebet. Længere strimler af flis, er en af indikationerne på at knivene er slidte.

6. Anvendelse af maskinen

For at fungere ordenligt skal knivene være skarpe. Jord, sten, søm og andet fremmed materiale forkorter knivenes levetid.

Gennemgå tjeklisten før flishuggeren bliver taget i brug. Efter at du har tjekket at der ikke sidder noget i vejen, kan du starte traktoren og løfte flishuggeren indtil at PTO akslen er indenfor ca. 20 grader i forhold til vandret.

Start flishuggeren langsomt med PTO'en tilkoblet og slip PTO koblingen langsomt. Øg gradvis farten indtil at traktorens PTO fart er 540 RPM.

Materialet kan nemmest føres ind i flishuggerens tragt hvis stykkerne med den største ende føres ind først.

Indtrækket vil folde grenene ind mod stammen efterhånden som de bliver trukket ind i tragten. Sommertider kan der være skævheder i træet der gør at det skal skæres af før materialet kan trækkes ordentligt ind i maskinen.

Hvis materialet stopper i indtrækket kan et skub i enden af træet hjælpe.

HUSK altid at tjekke materialet for fremmedlegemer, før det indsættes i tragten.

Hydraulik information

For modeller med egen hydraulik station:



- Hydraulikolien skal være i niveau, så det er synligt i skueglaset
- Påfyldning sker ved at skrue udluftningsskruen af. Viskositet 46 anbefales
- Evt. stramning af remmene der driver hydraulikstationen
- Oliefilter der sikrer ren olie og derved undgå driftsstop.
- Skal skiftes efter behov

For modeller med hydraulik fra traktoren:



- De 2 slanger tilkobles ventil med fri retur.

Medfølgende topstang:



- Den medfølgende topstang er til manuelt at skrue øverste valse op, ved eventuel service og inspektion – kræver at traktoren og motoren er stoppet helt!

Flishuggeren i transport position:



Billede serien her viser, hvordan man lukker tragten op ved transport.



Billede 1: Flishuggeren i arbejdsposition (trækker træet ind)

Billede 2: Skubbes håndtaget et hak ind, går den i stop.

Billede 3: kører materialet baglens (reverse)



Billede 4: Når man vil låse stoppet op, så det kan trækkes tilbage i arbejdsposition

Billede 5: Viser et ekstra hydraulisk nødstop



Justering af valespænding – hvor hårdt valsen holder på træet. Der er 1 håndtag i hver side.

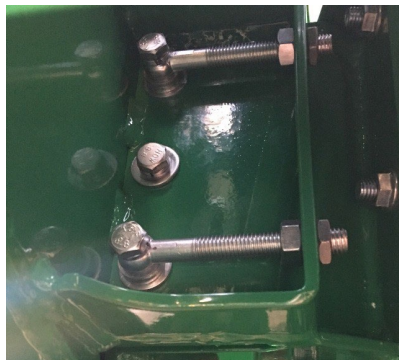
Flishuggerens knive

VIGTIG: Maskinen skal være helt slukket, og stoppet inden skiftning af knivene!

Svinghjulet og de stationære knive skal være skarpe for, at få flishuggeren til at udføre arbejdet som forventet. Når knivene er blevet sløve, kan de vendes 180 grader hvorved en ny kniv fremkommer. Åben ind til flishuggerens svinghjul og løs de 4 bolte som holder knivene og vend dem derefter.

Sørg for at spænde knivenes monteringsbolte til, når du geninstallerer knivene på svinghjulet.

De stationære knive er udformet med 4 skarpe hjørner. Når hjørnet overfor svinghjulet runder, afmonteres kniven og en anden installeres. Ved installering af nye knive, eller ved skift af allerede eksisterende knive, indstilles knivene i forhold til modskæren som findes ved at se ned i svinghjulet. Knivene må ikke ramme modskæren, men skal køre så tæt på den som muligt. Justering af modskæren, sker ved at justere boltene og deres tilhørende møtrik, som vist på billedet nedenfor. Disse findes under svinghjulet, under maskinen. Sørg for at spænde bolte og møtrikker til igen.



Valse hastighedsregulering

På venstre side af indføringstragten, findes valse hastighedsjusteringen.

1 = langsom - dvs. flishuggeren snitter træet i pænere stykker

10 = hurtig - dvs. flishuggeren snitter træet i grovere stykker



7. Service og vedligeholdelse

God vedligeholdelse er dit ansvar. Dårlig vedligeholdelse er en invitation til problemer.

Følg god praksis

- Hold serviceområde rent og tørt.
- Sørg for stikkontakter og værktøjer har jordforbindelse.
- Brug passende lys til jobbet.
- Arbejd aldrig under maskinen, medmindre den er sikkert blokeret.
- Brug altid personlige beskyttelsesanordninger såsom sikkerhedsbriller, handsker og høreværn, når du udfører service eller vedligeholdelse på flishuggeren. Brug kraftige handsker ved håndtering af skarpe komponenter.
- Hvor reservedele er nødvendige for periodisk vedligeholdelse og servicering, skal der bruges originale reservedele. DK-TEC er ikke ansvarlig for skader forårsaget af ikke-godkendte dele og / eller tilbehør.
- Hav en brandslukker og førstehjælpskasse let tilgængelig, mens du udfører vedligeholdelse på flishuggeren.
- Stram alle bolte, møtrikker og skruer periodisk, og sikr at maskinen er i sikker stand.
- Ved afslutning af vedligeholdelse eller service, skal du sørge for at alle sikkerhedsskærme er monteret

Fedt

- Smør lejer med fedt

Opbevaring af smøremidler

- Flishuggeren kan kun køre effektivt, hvis der anvendes rene smøremidler. Brug rene beholdere til at håndtere alle smøremidler. Opbevar dem i et område beskyttet mod støv, fugt og andre forurenende stoffer.

Smøring

1. Brug en håndholdt fedtsprøjte til smøring.
2. Tør smørenipler af med en ren klud før smøring, for at undgå at injicere snavs og grus.
3. Udskift og reparer brudte fittings straks.
4. Hvis fittings ikke vil tage fedt, rengøres de grundigt.

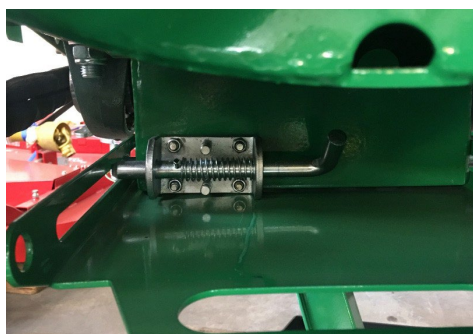
Serviceintervaller

- De anbefalede serviceintervaller er baseret på normale driftsforhold. Alvorlig eller usædvanlige omstændigheder, kan kræve hyppigere smøring eller olieskift.

Hvornår	Hvad skal gøres?
Dagligt	Smør PTO aksel
Ved hver 40 time eller ugentligt	1. Smør teleskopsektionen på PTO skaffet 2. Kontrollér skarpheden af knivene: a. Svinghjul b. Stationær Fjern knivene og udskift dem efter behov
Ved hver 100 time	1. Smør tragtens rullelejer 2. Smør rotor lejer VIGTIGT – oversmør ikke!
Årligt	Rengør flishuggeren

Vedligeholdelse

- Ved at følge service og vedligeholdelsesprogrammet til din flishugger, vil du nyde mange år med problemfri drift.
- Ved vedligeholdelse af flishuggeren, er det en god ide at løsne bundspjældet så valsen kan ses. Rens valsen og stram bundspjældet igen.



Vedligeholdelse af akslen

- PTO akslen bør teleskope let og skjolde dreje frit på akslen på alle tidspunkter. Årlig afmontering, rengøring og smøring anbefales for, at sikre, at alle komponenter fungerer efter hensigten. For vedligeholdelse af akslen, bør denne procedure følges:
 1. Fjern akslen fra flishuggeren og træk akslerne fra hinanden.
 2. Brug en skruetrækker til at dreje låsens studs i hver ende. Der er 2 pr. skjold.
 3. Træk akslen ud af det plast rørformede skjold.
 4. Brug et opløsningsmiddel til at rense begge dele af de teleskopiske ender og påfør et lyst lag fedt på hver ende.
 5. Brug et opløsningsmiddel for at vaske rillerne på hver ende. Rengør også hver ende og påfør et tyndt lag fedt på hver rille.
 6. Sæt akslen ind i deres respektive skjolde og tilpas med hullerne.
 7. Sæt tapperne gennem hullerne og sæt den i rillen.
 8. Vend hver stud for, at sikre skjoldet til akslen.
 9. Kontroller, at hvert skjold drejer frit på akslen.
 10. Saml akslen igen.
 11. Kontroller, at akslen drejer nemt i teleskopet.
 12. Udskift dele, som er beskadigede eller slidte.
 13. Installer akslen på flishuggeren.

8. Problemløsning

I det følgende afsnit, har vi listet mange af de problemer, årsager og løsninger, som du kan støde på i brugen af flishuggeren. Hvis du støder på et problem der er svært at løse, selv efter at have læst dette afsnit igennem, kan du ringe til DK-TEC.

Problem	Årsag	Løsning
Svinghjulet drejer ikke	Blokeret udkastertud	Sluk flishuggeren og rengør den for snavs
	Svinghjulet er stoppet	Rengør svinghjulet
	Ødelagt sikkerhedsstift	Udskift sikkerhedsstift
Langsom fodring	Knivene er sløve	Vend eller udskift knivene
	Udkastertuden er tilstoppet	Rengør udkastertuden
Flishuggeren kræver stor mængde kraft ellers går den i stå	Blokeret udkastertud	Rengør udkastertuden
	Svinghjulet er stoppet	Rengør svinghjulet
	Grønt materiale kommer ikke ud af udkastertuden	Kom kun tørt materiale ind i udkastertuden
	Sløve knive	Vend eller udskift knivene
Kræver stor mængde kraft	Svinghjulet er stoppet	Rengør svinghjulet
	Sløve knive	Vend eller udskift knivene
Vibration under betjening	PTO vibration	Tjek PTO's indfasning.
		Tjek svinghjulet og se efter fejl

Se altid den nyeste version af manualen, samt reservedelsliste/partslist for din vare på www.dk-tec.dk, under selve maskinen.