

# Frontmonteret hækkeklipper

## Brugervejledning

Model: FHCHJ



LÆS ALTID VEJLEDNING INDEN MASKINEN ANVENDES

# DK·TEC



---

EU – importør

**DK-TEC A/S**

Erklærer herved at **Hækkeklipper**

**CHJ**

Er fremstillet i overensstemmelse med følgende direktiver:

**2006/42/EC**

Og udført i henhold til følgende standarder:

**EN ISO 12100:2010**

**DK-TEC A/S**

**Ærøvej 8**

**5800 Nyborg**

01.08.2019

A handwritten signature in black ink, appearing to read 'Torben Østerberg', written over a horizontal line.

**Torben Østerberg**

Adm. Direktør

# Indholdsfortegnelse

1. Kom godt i gang .....	1
2. Sikkerhed.....	2
3. Generelle instruktioner .....	3
4. Tilkobling af hækkeklipper til traktoren/minilæsser.....	4
5. Frakobling af hækkeklipperen fra traktoren/minilæsser.....	4
6. Transport af hækkeklipperen .....	4
7. Vedligeholdelse af hækkeklipperen .....	5


## Specifikationer

	<b>FHCHJ150</b>	<b>FHCHJ180</b>
<b>Længde</b>	209 cm	209 cm
<b>Dybde</b>	74 cm	74 cm
<b>Højde</b>	157 cm	187 cm
<b>Arbejdsbredde</b>	150 cm	180 cm
<b>Vægt</b>	172 kg	182 kg
<b>Maks grendiameter</b>	3 cm	3 cm
<b>Motor</b>	50cc	
<b>Olie</b>	min 30L pr minut	
<b>Kræver:</b>	1 stk dobbeltvirkende ventil på køretøj og tilslutning af 12 Volt	

## Reservedele

Brug altid originale reservedele, ellers bortfalder garantien! Du kan let finde frem til de reservedele der passer til maskinen, ved at scanne scan koden som sidder på din maskines CE plate.

Hent App'en 'QR scanner' på din smartphone i Play Butik eller App Store, for at kunne scanne scan koden.

<b>DK·TEC</b>	<b>CE</b> MADE IN CHINA
MODEL	
SERIAL NUMBER	
WEIGHT	
YEAR	
VARENUMMER: FHCHJ180	
Ærøvej 8, 5800 Nyborg - Tlf. 66 12 82 22 - www.dk-tec.dk	

# 1. Kom godt i gang

TILLYKKE med din nye hækkeklipper! Sikker og problemfrit arbejde med maskinen, afhænger af korrekt brug. Klipperen er designet til frontmontering. Husk at fjerne de 2 transportben, når maskinen tages i brug.

## Med maskinen følger der:

- 5 m ledning, el-start kontakt, surring til fastgørelse, støtteben, sikkerhedscover til knivbjælken

## Kom godt i gang med brugen af maskinen:

1. Læs og forstå manualen før brug, samt gør dig bekendt med de sikkerhedsetiketter som sidder på maskinen.
2. Påsæt hækkeklipperen på enten traktor eller minilæsser - Tilslut de 2 hydraulikslanger til køretøjts dobbeltvirkende ventil. Vi anbefaler ekstrafiksering vha surring!

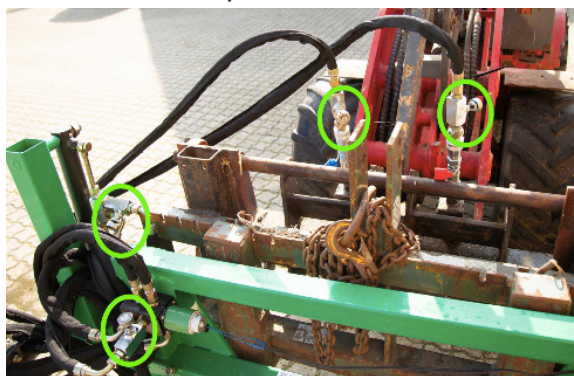


3. Tilslut elventilen. Når elkontakt aktiveres med strøm (tryk på elkontakt) Kan klippervinkel justeres via den dobbeltvirkende hydraulikventil (kræver 12 volt fra batteri)



Kontakt og 5 meter ledning medfølger

De 4 skruer (markeret nedenfor) der styrer hvor meget olie der kommer igennem og dermed hastigheden af armen når den ændrer position



4. De 2 støtteben på/afmonteres (Se punkt 4 på billedet på næste side)
5. Når du er ankommet til arbejdsstedet, afmonteres beskyttelsescoveret på knivbjælken (påmonteres igen efter endt arbejde).
6. Kør langsomt for bedst resultat.

NB: Brug aldrig maskinen til andet end det, som den er designet til. Udvis forsigtighed ved arbejde med redskaber med hydraulikslanger, da olie under tryk kan trænge ind i huden.

### Klipperen kan anvendes i forskellige stillinger:

- Sideværts for at klippe siden af hegnet
- Vandret stilling for klipning af højt eller tørt græs

Juster altid den fremadgående kørehastighed i forhold til den type materiale der skal klippes.

### Sideforskydning af hækkeklipperen:

Løsn de 2 bolte placeret på rammen. Herefter kan hækkeklipperen manuelt forskydes til højre (set fra kørselsretningen). Når den ønskede forskydning er nået, spændes de 2 bolte igen. (Punkt 5)

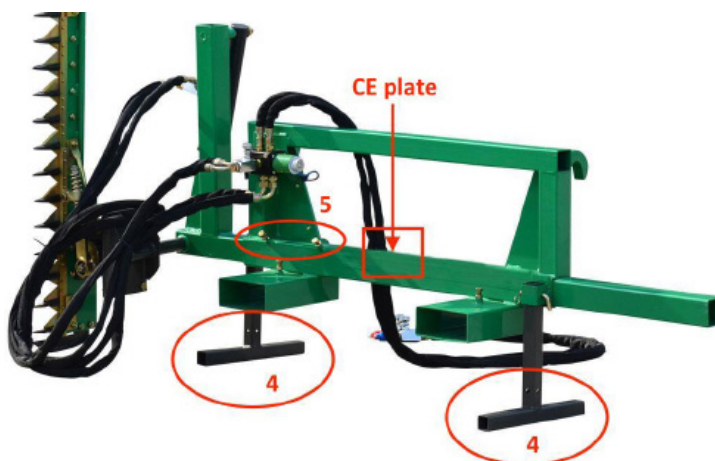
### Betjening:

- Når du er nået hen til hvor maskinen skal bruges, fjernes sikkerhedscoveret fra klippehovedet.
- Herefter åbnes alle hydraulikhaner helt (der er 4 stk.)
- Elventilen slås til, hvorved hækkeklipperen begynder at klippe.
- Ønskes det at ændre klippehovedets position, skal elventilen slås fra og herefter kan

### Reserve dele

Brug altid originale reservedele, ellers bortfalder garantien! Du kan let finde frem til de reservedele der passer til maskinen, ved at scanne scan koden som sidder på din maskines CE plate.

Hent App'en 'QR scanner' på din smart-phone i Play Butik eller App Store, for at kunne scanne scan koden.



## 2. Sikkerhed

### ADVARSEL!

- Forsøg ikke at tilslutte eller starte maskinen før alle funktioner illustreret i manualen er forstået.
- Forlad aldrig førersædet på den trækkende enhed, så længe at motoren eller maskinen arbejder.
- Hvis du får brug for råd eller hjælp eller hvis der er noget i manualen som du ikke forstår, skal du kontakte DK-TEC.
- Der må ikke bygges om på maskinen. DK-TEC er ikke ansvarlig for eventuelle skade, hvis maskinen er blevet bygget om.
- Forsøg aldrig op at reparere, justere eller arbejde med maskinen, hvis det ikke er sikkert.
- Før du reparerer eller justerer på maskinen, skal du altid sørge for at hjulene på den trækkende enhed er sikkert blokeret, så den ikke kan flytte sig.
- Før du reparerer eller justerer maskinen, skal du sørge for at motoren på den trækkende enhed er stoppet helt.
- Vær altid opmærksom på området hvor du betjener maskinen, herunder personer omkring dig, bygninger, strømmaster osv.
- Når du kører eller arbejder med maskinen, skal du være opmærksom på vejforholdene! Overhold altid de lokale love ved transport af maskinen på veje.

- Hav altid tætsiddende tøj på, når der arbejdes med maskinen.
- Tillad aldrig børn at lege på eller rundt om klipperen.
- Vær altid sikker på, at sikkerhedsskjoldene er sat rigtigt på, for at beskytte brugeren mod flyvende materiale.
- Vær sikker på, at elventilen er i korrekt sat til din traktor eller minilæsser, så det kan bruges uden besvær og på samme tid, at det ikke forhindrer andre funktioner. Strømledningerne må ikke forhindrer ind- og udgang af førerhuset.

**ADVARSEL!** Nærm dig aldrig klipperen når den arbejder og hold hænder, fødder og tøj væk på alle tidspunkter.

Det er forbudt at anvende maskinen som løfteværktøj.

- Den må heller ikke anvendes til gravning eller klippe materialer, som ikke er beskrevet i denne instruktionsbog.
- Ved arbejde i mørke skal det køretøj, der anvendes, være forsynet med roterende advarselslampe, og arbejdspladsen skal være oplyst.
- Støtteben skal altid monteres på maskinen, når den ikke anvendes.

### 3. Generelle instruktioner

1. Før du sætter hækkeklipperen til den trækkende enhed, skal du sikre dig, at den står sikkert på en solid og vandret overflade. (Det er vigtigt at du også tager klipperen af den trækkende enhed på en solid og vandret overflade, så den let kan sættes på næste gang den skal bruges). Sørg for at klipperen er rigtig monteret samt spændt godt fast for at forhindre at klipperen bevæger sig når den bliver løftet.
2. Før eller imens du betjener den trækkende enhed, skal du i forbindelse med tilslutningen af klipperen være sikker på at der ikke er mennesker for tæt på arbejdsområdet. Sørg for at alle personer holder god afstand. Pas altid på når klipperen betjenes eller sættes fast på den trækkende enhed.
3. Sørg altid for at den trækkende enhed er bremset, når klipperen monteres.
4. Hvis det er nødvendigt at efterse eller justere klipperen når den er tilkoblet på den trækkende enhed, skal du sætte nogle egnede understøtninger under den trækkende enhed for at undgå enhver sænkning af klipperen. Sørg for at alle understøtter er på solid og vandret jord.
5. Klipperen skal altid stå på solid og vandret jord når den skal justeres eller repareres.
6. Arbejd, juster, vedligehold aldrig klipperen imens den er i brug. Før du starter med at arbejde, juster eller vedligeholde maskinen, skal klipperen stoppes og den trækkende enheds motor skal slukkes.
7. Før du forlader førersædet på den trækkende enhed, skal motor slukkes.
8. Ved transport, skal klippehovedet holdes i lodret position
9. Brug altid klipperen med omhu. Brug den kun til det den er beregnet til. Overbelast ikke klipperen, da det kan skade maskinen eller den trækkende enhed.
10. Når du tager klipperen af den trækkende enhed, skal maskinen parkeres på et sted hvor den ikke er til fare for andre.
11. Sørg for løbende at vedligeholde klipperen, så du opnår det optimale af maskinen og at den altid er sikker at arbejde med.
12. Respekter altid sikkerhedsinstruktionerne.

## 4. Tilkobling af hækkeklipperen

Når maskinen står på et stabil underlag:

1. Montér hækkeklipperen
  - A) På Pallegafler: Sæt hækkeklipperen på pallegaflerne via monteringsbeslagene. Klipperen skal vende med klippehovedet til højre (når man ser i kørselsretningen). Fastgør klipperen på pallegaflen med de medfølgende skruer. Derudover er det en god ide at bruge en surring, for at sikre at klipperen ikke falder af pallegaflerne under betjening.
  - B) Med Eurobeslag. Euro beslagene sættes på frontlæsseren - Spænd herefter boltene.
2. Tilslut de 2 hydraulikslanger til hydraulikudtagene på den trækkende enhed.
3. Tilslut elventilen.
4. Kør de 2 støtteben op når du er klar til at køre med klipperen. Dette gøres ved at fjerne splits, hvorefter transportbenet kan køres op/ned.

## 5. Frakobling af hækkeklipperen

- EFTER ANVENDELSE
- 1. Sluk klipperen, og sørg for, at knivene er standset, inden du frakobler maskinen.
- 2. Stil maskinen på jorden, sæt støttebenene ned.
- 3. Sørg for, at der ikke længere er tryk i systemet, inden du frakobler hydraulikslanger.
- 4. Sluk den trækkende enhed, og aktivér håndbremsen.
- 5. Kobl maskinen fra den trækkende enhed, og sørg for, at den ikke kan vælte.
- 6. Skyl om nødvendigt maskinen med vand, men sørg for efterfølgende at smøre alle lejer og knive.

## 6. Transport af hækkeklipperen

### Betjening af maskinen på vej

Før du bruger maskinen på offentlig vej, skal du sætte sig godt ind i de forskellige love og regler i det område hvor maskinen skal bruges.

- Overhold altid de regler og love der er, når du kører med maskinen!

### Ved transport af maskinen:

- Placer klippehovedet i lodret position.
- Hvis klipperen har været sideforskudt, sættes den tilbage til normal position igen.

### Generelt skal den trækkende enhed køre med trafikken.

Brug altid trafikskilte og sørg for at de sidder rigtigt i forhold til det arbejde som skal laves.

Respekter trafikken og sørg for at ikke at spærre for andre på vejen.

Sørg for, at cykellister og andre køretøjer i god tid ved, at de skal køre udenom.

**Overhold lovene i forhold til lys på traktoren.**

**MEGET VIGTIGT!** Transportér aldrig personer på den trækkende enhed eller på maskinen. Tillad aldrig personen at stå for tæt på maskinen!

### **VIGTIGT!**

Start aldrig maskinen i mens den har retning mod brugeren eller andre personer. Arbejd altid med maskinen fokuseret mod det materiale der skal klippes.

- Hav altid 5 meter sikker arbejdsplads omkring dig.
- Vær sikker på at ingen uheldigvis er på stedet der skal arbejdes på.
- Når der arbejdes på offentlig vej med åben trafik, skal der altid placeres sikkerhedsskilte/vejtrekant indenfor den rigtige distance.
- Vær opmærksom på trafikken og vær beredt på pludselige stop.

## 7. Vedligeholdelse af hækkeklipperen

Når hækkeklipperen skal vedligeholdelse, skal den altid stå på et stabilt underlæg, for at undgå at den vælter. Udskift altid slidte og beskadigede dele med det samme for at undgå ulykker.

### **Vedligeholdelse:**

- Smør alle smørenipler ved ca. hver 18 arbejdstime
- Efter ca. 20 arbejdstimer, kontrolleres, at alle bolte og møtrikker er spændt.

### **Opbevaring**

- Rengør og tjek maskinen for skader. Hvis der findes skader, skal de repareres inden arbejdet med klipperen påbegyndes igen.
- Opbevar klipperen i et område som er frit personer og børn. Børn må ikke lege i nærheden af maskinen.
- Sørg for at klipperen står på et stabilt område, så den ikke vælter.
- Monter sikkerhedscoveret på klippehovedet ved opbevaring.



Se altid den nyeste version af manualen,  
samt reservedelsliste/partslist for din vare på  
[www.dk-tec.dk](http://www.dk-tec.dk), under selve maskinen.