

ATV Rotorklipper

Brugervejledning

Oversættelse af original manual

Model: SP31205



LÆS ALTID VEJLEDNING INDEN MASKINEN ANVENDES

DK·TEC

Indholdsfortegnelse

1. Introduktion.....	1
2. Generelle advarsler	2
3. Sikkerhedsmærkater	3
4. Overblik over maskinen	4
5. Betjening af maskinen	5
6. Vedligeholdelse og opbevaring	9

Specifikationer

Arbejdsbredde: 112 mm
Klippehøjde: 2,5-25 mm
3 rotor
16 HK motor
13 liter tank
Elstart
Længde excl. trækstang: ca. 120 cm
Bredde: 130 cm
Højde: 90 cm
Vægt: 183 kg
Trækstang med kugle kobling

Med maskinen medfølger:

- Manual

1. Kom godt i gang

Din maskine er leveret klargjort – påfyld blot blyfri benzin, 92/95

Opstart af maskinen:

- Start med at trykke ON-knappen til
- Åben for benzinhanen
- Sæt chokeren til ON
- Tænd for gassen ved at skubbe gasreguleringen
- Drej nøglen for at tænde maskinen.

Ved første kørsel med maskinen er det vigtigt at højdejusteringen er foretaget, så knivene ikke går i jorden. Start med at køre langsomt frem og væn dig til maskinen. Herefter kan højdejusteringen finjusteres og fremkørselshastigheden afpasses så maskinen arbejder optimalt uden at blive overbelastet.

Reservedele

Brug altid originale reservedele, ellers bortfalder garantien! Du kan let finde frem til de reservedele der passer til maskinen, ved at scanne scan koden som sidder på din maskines CE plate.

Hent App'en 'QR scanner' på din smartphone i Play Butik eller App Store, for at kunne scanne scan koden.



2. Generelle advarsler

Læs og forstå brugermanualen før maskinen tages i brug.

Brugeren skal have læst og forstået brugervejledning samt sikkerhedsforskrifterne. Brugeren skal være kendt med alle funktioner på maskinen. Maskinen må kun betjenes når brugeren sidder på den trækkende enhed.

Betjenings advarsler

- Det skal sikres at skærme og sikkerhedsanordninger er på plads før brug.
- Børn må IKKE betjene denne maskine.
- Træk kun maskinen efter de anbefalede enheder: havetraktorer, og atv'er.
- Lad ikke den trækkende enhed og maskine stå ubevogtet når motorerne kører.
- Der må aldrig medtages passagerer på hverken den trækkende enhed eller på maskinen. At blive ramt af en trækkende enhed i bevægelse kan forvolde alvorlig skade eller død.
- Ved vedligeholdelses arbejde skal maskinen understøttes således at den ikke kan falde ned over personer. Den trækkende enhed skal være stoppet og håndbremsen være trukket.
- Sikkerhedsafstand er 20 meter, når maskinen arbejder.
- Bær ikke løst hængende tøj ved brug af maskinen.
- Hold hænder og fødder væk fra roterende dele.
- Ved opbevaring af maskinen skal den sikres således at den ikke kan vælte, flytte sig, eller falde ned over nogen.
- Overskrid IKKE max klippehastigheden på 8km/t. Ved kørsel på skråninger og over ujævn terræn skal farten sættes ned.
- Udskift straks ødelagte dele.

Fare for klemning af og afskårne legemsdele

- Hold altid hænder og fødder på afstand fra bevægelige/roterende dele når maskinen betjenes.
- Ryd altid arbejdsområdet for fremmedlegemer før arbejdet sættes i gang.
- Bær altid godkendt sikkerhedsudstyr, som briller, høreværn støvler og handsker. Når maskinen betjenes.

ADVARSEL

Advarsels-, sikkerheds- og betjenings vejledningerne som er beskrevet i denne vejledning dækker ikke alle tænkelige situationer som måtte opstå. Det skal forstås af brugeren, at sund fornuft og forsigtighed er faktorer som ikke kan indbygges i dette produkt, men skal medbringes af brugeren.

3. Sikkerhedsmærkater

Forklaring af advarselsskilte



Dette er et sikkerhedsadvarsels symbol. Det bruges til at advare mod potentielle farer. Overhold alle sikkerhedsmeddelelserne der følger dette symbol, for at undgå eventuelle skade eller død.



FARE - Dette indikerer en umiddelbar risikosituation, som hvis man ikke passer på, kan resultere i skader og død.



ADVARSEL - Advarsel indikerer at der er en risiko, som - hvis man ikke passer på - kan resultere i skader og død.

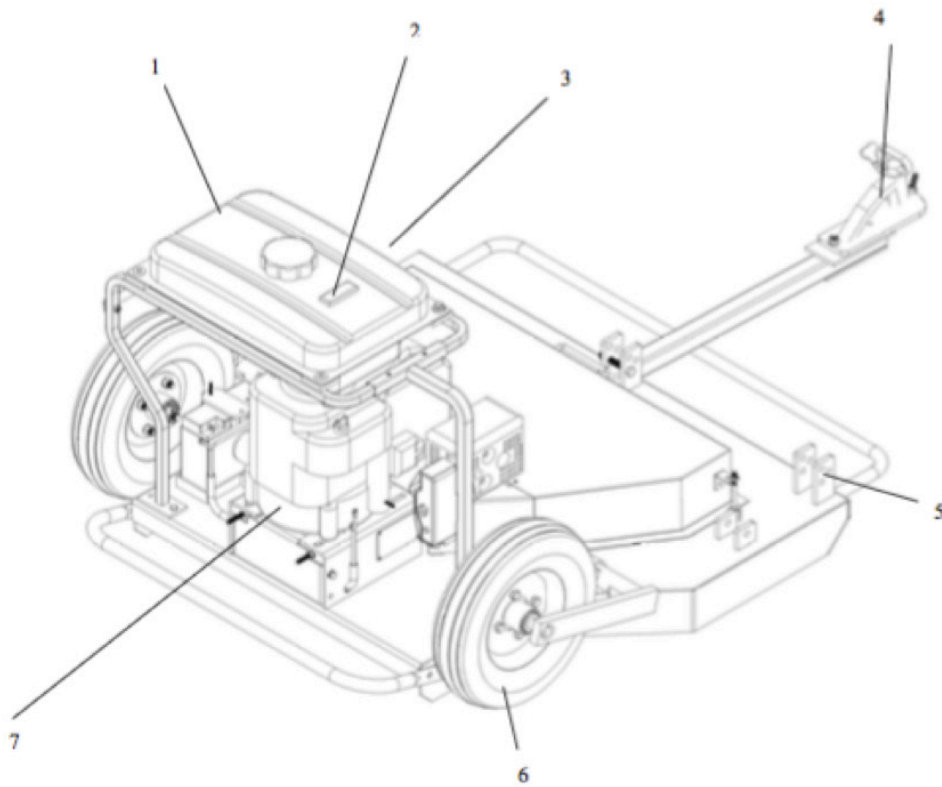


BEMÆRK - Bemærk indikerer, at - hvis man ikke passer på - kan ende i skader.



FORSIGTIGHED - Hvis man benytter maskinen uden hensyn til de symboler der er, kan man komme til skade eller beskadige maskinen.

4. Overblik over maskinen



Læs brugervejledningen før maskinen tages i brug. Sæt dig ind i funktionen og placeringen af de enkelte betjeningsgreb og justeringsmuligheder. Gem denne brugervejledning til senere brug.

- 1) Benzin Tank 13L
- 2) Benzin måler.
- 3) Knivhøjde justering.
- 4) Kuble kobling.
- 5) Sidedforskudt trækbeslag.
- 6) Dæk. Maxtryk 30psi
- 7) 16 hk motor

5. Betjening af maskinen

Motoren leveres med olie. Se motorens manual for olietype og mængde.

Påfyld motorolie

1. Maskinen skal stå på et plant underlag.
2. Fjern påfyldnings låget/oliepinden for at påfylde motorolie.
3. Se i motorens manual for korrekt mængde. Efter påfyldning, monteres låg/oliepind igen.
4. Kontroller oliemængden dagligt og efterfyld efter behov.

BEMÆRK: I tilkøringsfasen skal olien kontrolleres ofte .

FORSIGTIGHED

Forsøg IKKE at starte motoren før den anbefalede mængde og type olie er påfyldt. Hvis dette ikke overholdes fraskives enhver form for garanti.

Påfyld benzin

1. Brug kun ren, frisk standard blyfri benzin. Min 85 octan.
2. Bland ikke olie i benzinen.
3. Skru dækslet af langsomt, overfyld ikke tanken men efterlad ca 1 cm til at benzinen kan udvide sig ved opvarmning.
4. Skru dækslet på igen og tør eventuelt spild op.

FARE - Indåndingsadvarsel

Giftige dampe fra maskinen kan slå dig ihjel. Betjen ikke maskinen i lukkede rum, heller ikke hvis de er ventilerede. Ved påfyldning af brændstof skal maskinen være kold. Påfyld kun brændstof udendørs. Hold åben ild eller gnister væk fra området når der påfyldes brændstof, da der ellers vil være eksplosionsfare som kan medføre død eller alvorlig skade.

ADVARSEL

Før ibrugtagningen af maskinen, skal nedenstående instruktioner samt sikkerhedsforskrifter læses og forstås. Hvis man ikke gør dette og maskinen fejlbetjenes, kan der ske skade på ejendomme, på brugeren og tilskuere.

Brug af maskinen

1. Kun voksne som har forstået indholdet af disse instruktioner bør betjene denne maskine. Tillad aldrig børn at betjene denne maskine.
2. Brug aldrig denne maskine, når der er andre mennesker eller børn i nærheden.
3. Træk kun denne maskine efter de anbefalede enheder, såsom havetraktorer og ATV'er.
4. Hold hænder og fødder væk fra roterende knive, remskiver, ramme og græsudkaster åbningen når motoren kører.
5. Betjen ikke denne maskine med bare fødder eller åbne sko. Brug altid solide lukket sikkerhedssko.
6. Betjen ikke maskinen når du er under indflydelse af alkohol eller stoffer.
7. Træk altid tændrørshætten af tændrøret, for at undgå fejlagtig start når der vedligeholdes eller arbejdes på maskinen.
8. Lav aldrig nogen justeringer på græsklipperen, når motoren kører.
9. Sluk altid motoren, når der ikke klippes græs eller når maskinen efterlades ubevogtet.
10. Tjek alle bolte og efterspænd dem efter den første times kørsel. Herefter gøres dette løbende og efter behov.
11. Der må ikke køres med maskinen uden at sikkerhedsskærme og andet udstyr er korrekt på plads.
12. Slå aldrig græs, når der køres i bakgear. Kig ned og bagved dig før der bakkes med græsklipperen.
13. Stop altid og efterse maskinen, hvis du har ramt en sten eller et andre fremmedlegeme. Reparer hvis det er nødvendigt, før kørsel igen.
14. Ryd altid arbejdsområdet for sten, legetøj mv. og ledninger før maskinen sættes i gang.
15. Brug ikke maskinen hvis den har været tabt, beskadiget, eller hvis den ryster kraftigt. Kraftige rystelser indikerer en skade.
16. Undgå pludselige sving, ændring i retning og hastighed.
17. Overstig ikke maksimum kørselshastigheden på 8 kilometer i timen.
18. Når maskinen kører, skal motoren altid have fuld gas for at få den bedste klippe ydelse.
19. Klip kun tørt græs. Vådt græs vil klumpe og samle sig sammen under klipperen.
20. Brug altid en langsommere fremkørselshastighed i høje eller kraftige græsarealer. Nogle arealer kan om nødvendigt klippes af to gange.
21. For at skabe en pænt klippet græsplæne, bør man ikke klippe mere end 1/3 af græsset højde i en klipning.

ADVARSEL

- Tragiske ulykker er sket ved, at brugeren ikke er opmærksom på tilstedeværelsen af børn. Børn er ofte tiltrukket af græsklippingsaktiviteter. Antag aldrig at børn er det sted hvor du så dem sidst.
- Når maskinen betjenes, vil fremmedlegemer blive kastet ud, og de kan ramme ens øjne. Brug derfor altid godkendte sikkerhedsbriller når maskinen betjenes.
- Når motoren kører, produceres der lydbølger som, kan skade det menneskelige øre. Brug altid godkendte hørerværn.

Tilkobl maskinen efter den trækkende enhed

1. Kontroller at knivbladene ikke er blokeret af græs og andre fremmedlegemer.
2. Kontroller alle elektriske forbindelser for ophobet græs og andre fremmedlegemer før betjening.
3. Kontroller dækkene for at sikre, at de har det rette dæktryk.

DÆK ADVARSEL

Pump ikke dækkene for hårdt (max 30psi) og brug ikke slidte dæk eller dæk der ikke kan holde på luft. Der kan ske alvorlige skader, hvis et dæk eksploderer mens maskinen betjenes. Overskrid ikke maksimum hastigheden på 8 kilometer i timen.

4. Tjek motorolien før start af motoren.
5. Afgør hvilken trækposition der passer bedst for dit køretøj.
Mulighed 1: Lige træk
Mulighed 2: Side monteret

BEMÆRK: Hvis maskinen trækkes efter en plæneklipper med sideudkast, bør maskinen sidemonteres til den side hvor den trækkende enhed ikke kaster ud, for at modvirke at græs bliver smidt ind i maskinens motor.

6. Juster klippehøjden (Se knivhøjde justering).
7. Se den trækkende enheds instruktionsbog for rigtig montering af træk.
8. Bak den trækkende enhed hen til den ønskede trækposition.
9. Tilkobl trækstangen. Det skal sikres at koblingen er låst før maskinen trækkes af sted.

BUGSERINGS ADVARSEL

Alvorlig skade eller død kan opstå hvis sikkerhedsforskrifterne ikke følges. Det skal altid sikres at klipperen er låst til den trækkende enheds trækordening før der køres med den. Kør forsigtigt. Vær opmærksom på den tilføjede længde af klipperen. Overstig aldrig maksimum bugserings hastigheden på 15 kilometer i timen. Sid aldrig på eller transporter aldrig noget på klipperen. Sluk altid den trækkende enheds motor samt maskinens motor før maskinen efterlades.

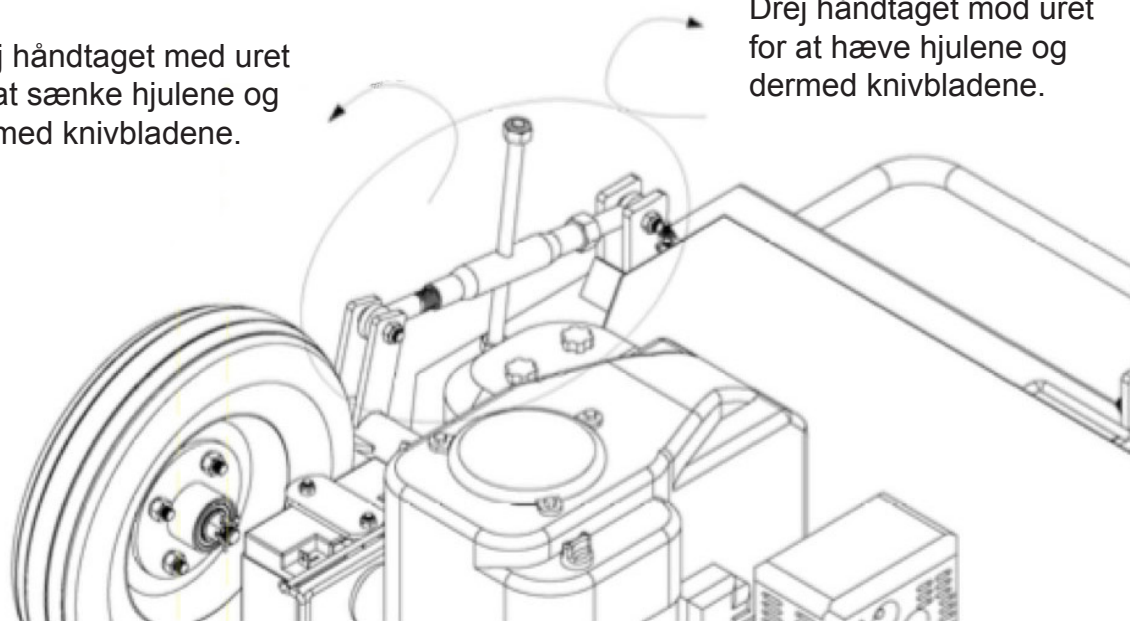
Knivhøjde justering

1. Maskinens motor skal være slukket før justering af knivhøjden.
2. Knivbladenes højde justeres ved at dreje håndtaget med uret for at sænke knivbladene og mod uret for at hæve knivbladene. Se illustrationen på næste side.
3. Det skal sikres at klipperdækket er i vatter og det gøres ved at juster trækbommen.

BEMÆRK: Trækstangen kan sideforskydes.

Drej håndtaget med uret for at sænke hjulene og dermed knivbladene.

Drej håndtaget mod uret for at hæve hjulene og dermed knivbladene.



ADVARSEL

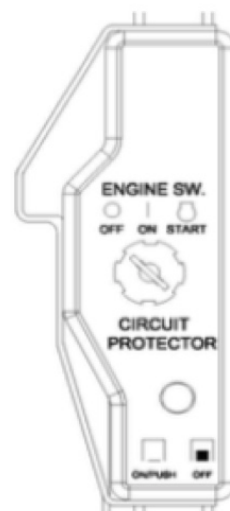
Juster aldrig knivhøjden med motoren kørende. Knivbladene vil skære igennem skind og ben. Hold hænder og fødder væk fra knivbladene og udkast områderne. Alvorlig skade kan ske når andre mennesker tillades at være i arbejdsområdet. Hold altid tilskuere ude af arbejdsområdet, når maskinen betjenes.

Start af motoren

1. Det skal sikres at den trækkende enheds parkeringsbremse er trukket og at klipperen er i vandret position samt at knivbladene er sat til den ønskede højde.
2. Drej brændstofhanen til åben position.
3. Sæt gashåndtaget til " " position.
4. Sæt nøglen i, og drej til "ON" position.
5. Start motoren ved at dreje nøglen til start position.
6. Ved kold motor – skub gashåndtaget ned for at aktiverer chokeren.
7. Hvis motoren ikke starter, flyt da gas håndtaget 1/4 og prøv igen.
8. Sæt altid gas håndtaget til fuld power, når der skal klippes.
9. Tillad motoren at kører nogle få minutter før at der startes med at klippe.

FORSIGTIGHED

Nøglen må ikke være i start position i mere end 5 sekunder. Drej altid brændstofhanen til "OFF" position når motoren er stoppet. Det skal altid sikres, at nøglen er i "OFF" position når græsklipperen ikke bruges



Før igangsætning

1. Før igangsætning, tjek at klipperen og den trækkende enhed er forsvarligt sammenkoblet.
2. Bær altid godkendt sikkerhedsudstyr, øje og høreværn, handsker og arbejdsstøvler, når maskinen betjenes.
3. Kontroller at motoren er sat til at køre ved fuld gas, for den bedste klippe ydelse.
4. Stig forsigtigt på den trækkende enhed, og start arbejdet med langsom hastighed. Overstig ikke maksimum arbejdhastigheden på 8 kilometer i timen.

FORSIGTIGHED

Maksimum klippe hastighed er 8 kilometer i timen. Maksimum bugserings hastighed er 15 kilometer i timen (maskinens motor skal her være slukket)

Stop klipningen

1. Stands den trækkende enhed, sluk motoren, drej brændstofhanen til "OFF" position og træk håndbremsen.
2. Sluk maskinens motor ved at dreje nøglen til "OFF" position.
3. Drej motorens brændstofhane til "OFF" position.
4. Husk altid, at fjerne nøglen for at undgå uautoriseret brug.

Transport af klipperen

1. Det skal sikres at motoren er slukket.
2. Hæv klipperen så knivene er i højeste position.
3. Når maskinen transporteres, fjern da tændrørs hætten fra tændrøret og det skal her sikres, at den ikke kan få kontakt med tændrøret ved en fejl.

6. Vedligeholdelse og opbevaring

ADVARSEL

Manglende vedligeholdelse og opbevaring af klipperen kan medføre bortfald af garanti.

Generel vedligeholdelse

- Før udførelse af vedligeholdelse, skal maskinens motor være slukket.
- Efter en hver form for vedligeholdelse, skal det sikres at alle skærme og sikkerhedsudstyr er tilbage på plads før betjening af klipperen.
- Tjek dagligt alle møtrikker for korrekt tilspænding.
- Smør remskivelejer, (knivspindlerne). De må ikke over smøres. Brug 1 pump for hver 15-20 arbejdstimer.
- For hver sæson bør alle bevægelige dele renses og smøres let efter behov.
- Brug en højglans maskinlak til at reparere ridser eller slidte metal overflader.
- Brug aldrig højtryksrensere eller vandslanger til at rense motoren mens den kører eller er varm.

Justering af motor samt knivtræksremme

1. Motorremmen skal have den korrekte tilspænding hele tiden.
2. Motorens monteringsbolte løsnes og motoren trækkes tilbage indtil motorremmen er stram. Derefter tilspændes boltene igen.
3. Knivtrækkets rem er fjederbelastet og behøver ikke justering.

Udskiftning af knivblade

1. Se i reservedeles tegning på DK-TEC's hjemmeside.
2. Indstil klipperen i højeste stilling, for at få adgang til knivbladene.
3. Put klodser under klipperen, for at undgå at klipperen falder ned og forårsager skade.
4. Fjern de to bolte, og knivblade.
5. Ved montering af nye dele gøres det ovenover i omvendt rækkefølge.

Afmontering af dæk

1. Sænk klipperen helt ned, ved at dreje håndtaget med uret.
2. Fjern knivhøjdekontrol boltene ved motorenden og løft hjulaksen.
3. Fjern splitten og træk hjulet af.

Se i motorens brugsanvisning for motor vedligeholdelse.

VIGTIGT:

Hvis dele skal skiftes, brug da kun dele som opfylder producentens forskrifter. Hvis der bruges dele som der ikke opfylder specifikationerne, kan det resultere i sikkerhedsbrud eller dårlig betjening, hvorved garantien bortfalder

OPBEVARING

- Før opbevaring skal det sikres at maskinen er ren og tør.
- Motoren og brændstofhanen skal være i "OFF" position.
- Smør alle overflader og bevægelige dele med lidt olie for at undgå rust.
- Opbevar maskinen indendørs i overvågede arealer under kraftig regn eller i vinter månederne.

EF - OVERENSSTEMMELSESERKLÆRING DK

Fabrikant

Jiashan Superpower Tools Co., Ltd.
No.391, Huimin Road, Huimin Town, Jiashan County,
Zhejiang, P. R. China



Erklærer hermed at følgende maskine:

Betegnelse: ATV Rotorklipper

Model: SP31205

Er fremstillet i overensstemmelse med følgende EF-direktiv:

- Maskindirektivet 2006/42/EC

Anvendte standarder:

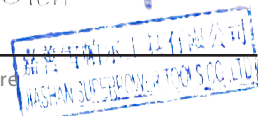
EN ISO 5395-1:2013
EN ISO 5395-3:2013+A1:2017
EN ISO 12100:2010, EN 349:1993+A1:2008
EN ISO 14120:2015, EN ISO 13857:2008

Eva Chen 21/10/2021

name and date

Eva Chen

signature



Se altid den nyeste version af manualen,
samt reservedelsliste/partslist for din vare på
www.dk-tec.dk, under selve maskinen.