

# Mobil brændekløver, 22 tons

## Brugervejledning

Oversættels af original manual

Model: SPLSE2204  
SPLSE2206



LÆS ALTID VEJLEDNING INDEN MASKINEN ANVENDES

# DK·TEC

# Indholdsfortegnelse

1. Sikkerhedsanvisninger .....	4
2. Maskinkomponenter .....	6
3. Instruktioner for sikkert brug af maskinen.....	7
4. Vejledning i brug af kløveren .....	10
5. Betjening af kløveren.....	12
6. Vedligeholdelse og opbevaring .....	13

## Specifikationer

### Brændekløver 22 tons - vandret kløvning

SPLSE2204-benzin	SPLSE2206-EL
Max kløvelængde: 54 cm	
Min-max dia på træ: 80mm-435mm	
6,5 benzin motor	El motor: 400V
Benzin: blyfri	
Motorolie: f.eks SAE 30 eller tilsvarende	
Hydraulikolie: f.eks ZS 46 eller tilsvarende ( Inkl.)	
Tohåndsbetjening	
Returløb på stempel	
Løftehøjde: 76 cm vandret	
Kugletræk	
Vægt: 270 kg	

**NB:** Denne manual omfatter både brændekløver med bezinmotor og elmotor. Derfor vil der løbende forekomme beskriver og advarsler til begge modeller.

## Reserve dele

Brug altid originale reservedele, ellers bortfalder garantien! Du kan let finde frem til de reservedele der passer til maskinen, ved at scanne scan koden som sidder på din maskines QR-plate.

	<b>DK·TEC</b>
<small>Scan koden for at se dit produkt på hjemmesiden og bestille reservedele hurtigt og nemt</small>	<b>MODEL:</b> SPLSE2204 <b>IMPORTØR:</b> DK-TEC Ærøvej 8, 5800 Nyborg Tlf. 66 12 82 22 www.dk-tec.dk

# DK·TEC

# 1. Sikkerhedsanvisninger

- Læs og forstå denne manual før du bruger trækløveren.
- Alle brugere af denne trækløver skal have læst og forstået sikkerhedsvejledningen, brugervejledningen og vedligeholdelsesforskrifterne samt opbevaringsinstruktionerne inden brug. Hvis produktet bruges forkert, kan det resultere i skader og ulykker for brugeren eller de omkringstående, på grund af bevægelige dele, flyvende genstande, utætheder fra det hydrauliske system og ildebrænde. Man skal især være opmærksom på følgende ting:

## **Skære- og knuserisiko**

Bevægelige dele kan klemme eller skære i hænder og fingre, samt andre legemsdele. Hold derfor hænderne væk fra endepladen, kløvehovedet og hele kløveområdet, når der arbejdes med maskinen.

## **Risiko på grund af højtrykshydraulik**

Højtrykshydraulik udvikler varme, som kan være at mærke forskellige steder på hydraulikken og kløveren. Hydrauliske udslip kan opstå og man kan få indtrængning af olie i huden, som kan resultere i en blodforgiftning. Tjek derfor regelmæssigt, at der ikke er utætheder i det hydrauliske system. Tjek aldrig for utætheder med hænderne, men brug en klud, en sikkerhedshandske eller noget pap til at tjekke med. Hvis du får olie ind i kroppen, skal du straks søge lægehjælp.

## **Ildrisiko**

Medtag en brandslukningsbeholder i tilfælde af, at der skulle opstå brand i skov eller pga. andre brandfare materialer.

## Definition af sikkerhedsetiketterne



**FARE!** Angiver en øjeblikkelig farlig situation som, hvis den ikke undgås, kan resultere i død eller alvorlig personskade. Dette advarselssymbol er begrænset til de mest ekstreme situationer; de anvendes typisk til maskinkomponenter som, på grund af funktionelle formål, ikke kan afskærmses.



**ADVARSEL!** Angiver en potentiel farlig situation som, hvis den ikke undgås, kan resultere i død eller alvorlig personskade. De angiver farer, der udsættes, når afskærmninger fjernes. De kan også benyttes for, at advare mod usikre metoder.



**BEMÆRK!** Angiver en potentiel farlig situation som, hvis den ikke undgås, kan resultere i mindre eller moderate personskader. Det angives også for, at advare mod usikre metoder.

Hvis man benytter maskinen uden hensyn til de symboler der er, kan man komme til skade eller beskadige produktet.

## Om din nye brændekløver

Denne hydrauliske brændekløver har en kraftig stålkonstruktion og 22 tons stempelkraft. Når maskinen skal betjenes, skal du bruge godkendt udendørs elektrisk energiforsyning, hvis det er modellen med el-motor. Modellen med benzinmotor skal stå i frisk luft og operatøren skal stå væk fra motorens udstødning.

Maskinen er designet til kun at arbejde i vandret position. Den er let at trække, betjene og vedligeholde. Overskrid aldrig den nominelle kapacitet på 22 tons, når du betjener brændekløveren.

Trækløveren er designet til at kløve træ i op til 54 cm længde.

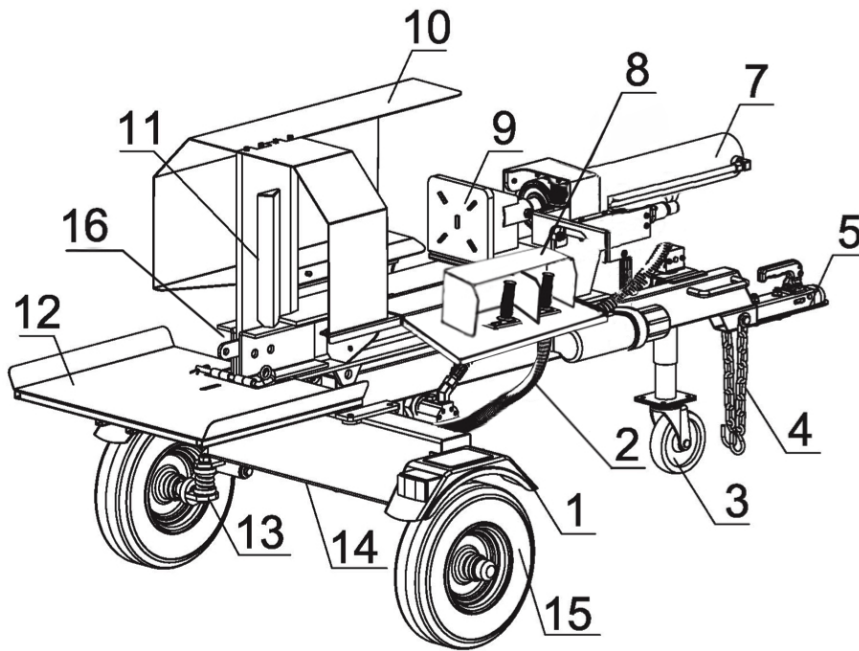
### ADVARSEL

Trækløveren bruger højtryks-hydraulik-system og laver et meget kraftig tryk, når der skal flækkes træ. Derfor skal man læse manualen meget grundigt, inden man tager trækløveren i brug, så man er bekendt med betjening og sikkerhedsforanstaltningerne.

Følg alle sikkerhedsanbefalingerne!

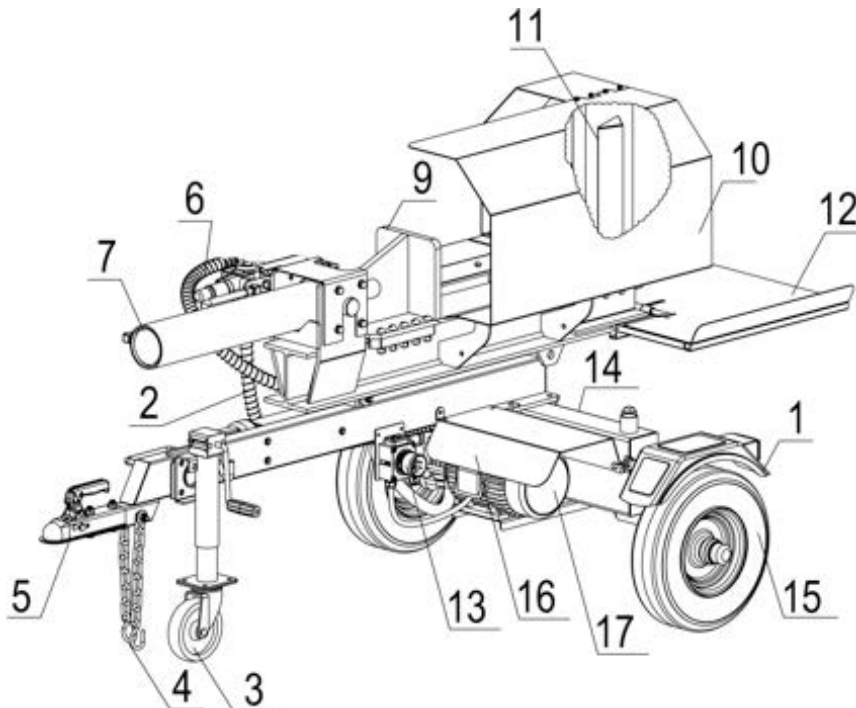
## 2. Maskinkomponenter

**Model: SPLSE2204**



1. Skærm - 2. Hydraulik slange - output - 3. Støtthjul - 4. Sikkerhedskæde - 5. Kuglekobling - input - 7. Hydraulikstempel - 8. Sikkerhedsskærm - 9. Kløvefod - 10. Sikkerhedsskærm - 11. Kløvekniv - 12. Aflæggerplade - 13. Affjedring - 14. Hydrauliktank - 15. Hjul - 16. Benzinmotor

**Model: SPLSE2206**



1. Skærm - 2. Hydraulik slange - output - 3. Støtthjul - 4. Sikkerhedskæde - 5. Kuglekobling - 6. Hydraulikslange - input - 7. Hydraulikstempel - 9. Kløvefod - 10. Sikkerhedsskærm - 11. Kløvekniv - 12. Aflæggerplade - 13. Tænd/sluk kontakt - 14. Hydrauliktank - 16. Motorhus - 17. El motor (400V)

# 3. Instruktioner for sikkert brug af maskinen

## Instruktioner

- Læs, forstå og følg alle instruktioner for trækløveren som findes i manualen, før du betjener den. Opbevar denne vejledning på et sikkert sted til senere og regelmæssig reference.
- Vær fortrolig med alle funktioner og deres rette funktion. Du skal vide, hvordan man stopper trækløveren og frigøre den hurtigt.
- Lad aldrig børn under 16 år betjene trækløveren. Børn på 16 år og derover skal læse og forstå brugsanvisningen og sikkerhedsbestemmelserne i denne vejledning og bør uddannes og overvåges af en voksen.
- Lad aldrig en voksen betjene trækløveren uden ordentlig instruktion.
- Hold omkringstående, hjælpere, kæledyr og børn mindst 7 meter fra trækløveren, mens den er i brug. Stop trækløveren, hvis nogen kommer ind i området.
- Kør aldrig med SPLSE2204 motoren indendørs eller i et dårligt ventileret område. Motorens udstødning indeholder kulilte, en lugtfri men dødbringende gas.
- Hav ikke hænder og fødder i nærheden af roterende dele eller der hvor man ligger træet til kløvning på kløveren. Kontakt med de roterende dele kan amputere fingre, hænder og fødder.
- Forsøg aldrig at rense området hvor der betjenes træ eller inspicere og reparere trækløveren, mens motoren kører. Sluk for motoren og vent, til alle bevægelige dele står helt stille. Afbryd tændrørskablet eller ved SPLSE2206 træk el-stikket ud. ( Brug ikke SPLSE2206 udendørs i regnvejr.

## FORBEREDELSE

- Undersøg nøje området, hvor trækløveren skal bruges. Fjern trædele eller andre fremmede ting, der kan tages op eller slynges ud og forårsage personskade eller beskadige trækløveren.
- Brug altid sikkerhedsbriller eller beskyttelsesbriller under brug af trækløveren eller under udførelsen af justering eller reparation, for at beskytte øjnene. Udslyngede genstande kan forårsage alvorlig skade på øjnene.
- Bær robuste, skridsikre arbejdssko og tætsluttende bukser og bluser. Bør aldrig løstsiddende tøj eller smykker ved arbejdet med trækløveren, da det kan blive fanget af bevægelige dele. Betjen aldrig trækløveren i bare fødder eller sandaler. Bær arbejdshandsker af læder ved trækløvning.
- Før du starter, skal du kontrollere alle bolte og skruer for korrekt tæthed for at være sikker på, at trækløveren er i sikker stand. Du skal også visuelt inspicere trækløveren for skader med hyppige mellemrum.
- Undersøg trækløverens sikkerhedsanordning og funktion før hvert brug.
- Før du starter, skal du sørge for at de hydrauliske rør og slanger er tætte, og teste stopanordningerne.
- Fjern altid træ fra kilen før næste kløvning.
- Kun en instrueret person må betjene trækløveren.
- Trækløveren må kun betjenes i åbnet rum og på fast, plan jord.
- (SPLSE2204) Brug kun en godkendt benzindunk - (SPLSE2206) Godkendt kabel og el-installation.
- Sluk cigaretter, cigarer, piber og andre antændelseskilder.
- Tag aldrig benzindækslet af eller fyld brændstof på, mens motoren er varm eller kører. (SPLSE2204)
- Lad motoren køle af i mindst to minutter før tankning. (SPLSE2204)
- Overfyld aldrig brændstoftanken. Fyld ikke tanken til mere end 1/2 tomme under bunden af påfyldningsstudsens da benzinen udvider sig under varme.(SPLSE2204)



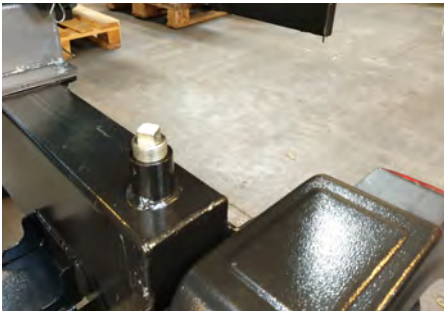
- (SPLSE2206) Tjek at motoren løber den rigtige vej rundt ellers virker maskinen ikke korrekt og hydraulik pumpen kan ødelægges.
  - Hvis benzin spildes, skal det tørres af motoren og trækløveren. Flyt trækløveren til et andet område. Vent 5 minutter, før du starter motoren.
  - Opbevar aldrig trækløveren eller en brændstofbeholder indendørs hvor der er åben ild, gnister eller varmekilder (f.eks. ovn, vandvarmer, varmeapparat, tørretumbler osv.)
  - For at reducere brandfaren, skal trækløveren holdes fri for græs, blade og andet ophobet affald. Tør spildt olie eller brændstof op.
  - **ADVARSEL:** Nogle af motorens udstødningens bestanddele og visse maskinkomponenter indeholder eller udskiller kemikalier som kan forårsage kræft og fosterskader.
- 



**FARE:** Denne trækløver skal betjenes i henhold til reglerne for sikker drift i denne vejledning. Som med enhver form for skødesløshed eller fejl begået af operatøren kan medføre alvorlig personskade. Denne trækløver er i stand til at amputere hænder og fødder og kaste genstande. Manglende overholdelse af følgende sikkerhedsanvisninger kan medføre alvorlig skade eller død!

## Brændekløverens motor

For modeller med Benzin motor SPLSE2204



Påfyldning af hydraulikolie



Elektrisk afbryder,  
Motor ON/OFF



Tank - Blyfri benzin



1. Start håndtag
2. Motor omdrejninger
3. Choker funktion
4. Åbne/lukke for benzin

## Brændekløverens motor

For modeller med EI-motor 400V SPLSE2206



Påfyldning af hydraulikolie



1. Tilkobl kabel
2. Tryk ON/OFF

Betjeningshåndtag - Brug  
ALTID begge hænder til  
betjening!



Fasevending

Betjeningshåndtag - Brug  
ALTID begge hænder til  
betjening!



## **Sikkerhedsregler - Advarsel!**

### **1) Læs denne manual helt og grundigt før brug af maskinen**

- Alvorlig skade, ulykke eller død kan opstå, hvis man ikke følger instruktionerne grundigt. Enhver der bruger denne kløver skal forinden have læst og forstået sikkerhedsreglerne, vejledningerne og vedligeholdelsesinstruktionerne. Man skal være 16 år eller ældre for at benytte trækkløveren. Ikke trænede mennesker skal holdes væk fra trækkløveren og man skal slukke motoren, før man forlader trækkløveren.

### **2.) Sammenstødsskade.**

- Vægten af det her produkt kan, hvis man kommer i klemme, trykke ben, skære fingre, ribben og andre legemsdele. Derfor skal man holde sine hænder væk fra selve trykkeheden - både den der sidder på cylinderen og når den sidder i den anden ende af kløveren. Der kan også opstå fare og ulykker, hvis der er andre mennesker omkring én inde i arbejdsområdet. Så sørg for at holde andre væk fra arbejdsområdet. Bær ikke løst tøj eller andre dele, der kan komme i klemme i de bevægelige dele i kløveren og brug kun brændekløveren i dagslys.

### **3.) Flyvende genstande**

- Træstykker kan komme flyvende, når man bruger brændekløveren, så brug derfor sikkerhedsbriller for at undgå alvorlig øjenskader.

### **4.) Hudinfektion**

- Det høje tryk, der er på kløveren, kan - hvis olien kommer i kroppen – medføre infektion. Derfor skal man sørge for at fittings, slanger og ventiler er intakte, at der ikke er noget, der er utæt. Det er vigtigt at huske, at man skal tage trykket af hydrauliksystemet, før man vedligeholder og reparerer maskinen. Men skal ikke tjekke olien med fingrene, man skal tage noget papir eller pap, så kroppen ikke kommer i kontakt med olien. Hvis man får noget på kroppen, skal man søge lægehjælp.

### **5.) Risiko ved at trække kløveren.**

Alvorlig skade eller død kan opstå, hvis man ikke følger de følgende regler.

- Læs og gentag de sikkerhedsregler, der gælder og er beskrevet for køretøjet.
- Kør sikkert og vær opmærksom på den ekstra længde køretøjet får med kløveren bagefter.
- Sid aldrig på kløveren og hav aldrig ting på kløveren, når den bliver transporteret.
- Kløveren skal være spændt fast med en split og låst til det køretøj, der trækker.
- Stop køretøjet før man lader kløveren stå ubevogtet.
- Vælg et sikkert og jævnt sted til brug af kløveren.
- Bloker hjulene for at sikre at den ikke ubemærket flytter sig.
- Brug ikke køretøjet hvis du er påvirket af alkohol, medicin eller stoffer.

## **Advarsel!**

### **6.) Risiko for ild og eksplosion**

- Varm udstødning kan udløse ild. Benzin er en meget brandfarlig væske og også eksplosiv, og man kan blive meget forbrændt eller få alvorlige skader, når man bruger brændstof. Derfor skal man altid søge nogle meter væk fra motoren når den er varm. Før man kommer brændstof på tanken, skal man stoppe motoren og have varmen til at falde. Fjern også tændrøret så den ikke kan starte ved et uheld. Fyld aldrig brændstof på, når motoren er varm eller kører. Det er ikke tilladt at ryge i nærheden af motoren. Fyld ikke brændstof direkte på motoren fra en benzinstation. Den måde at tanke på udløser brandfare. Brug en sikker og godkendt dunk til brændstof, når det skal transporteres til kløveren. Spildt benzin tørres op med det samme.
- Opbevar og håndter kun brændstof udendørs. Brændstof kan antænde indendørs og er meget usundt. Man må ikke ændre eller tilføje noget til udstødningssystemet, da det kan resultere i brand og man må ikke ændre eller tilføje en anden tank eller andet brændstof da det kan resultere i brand. Før man bruger kløveren, skal man tjekke brændstoffranken for utætheder. Alle utætheder er et faremoment. Reparer eventuelle skader inden start af motoren. Under transport sørg for at trækkløveren ikke kan vippe, så motoren lækker benzin eller olie.

## 7.) Indåndingsfarer

- Giftig røg fra motoren kan slå dig ihjel. Brug ikke motoren indendørs medmindre der er en meget kraftig ventilation.

**BEMÆRK:** Varm udstødning.

Du kan blive forbrændt, hvis du kommer til, at røre udstødningen.



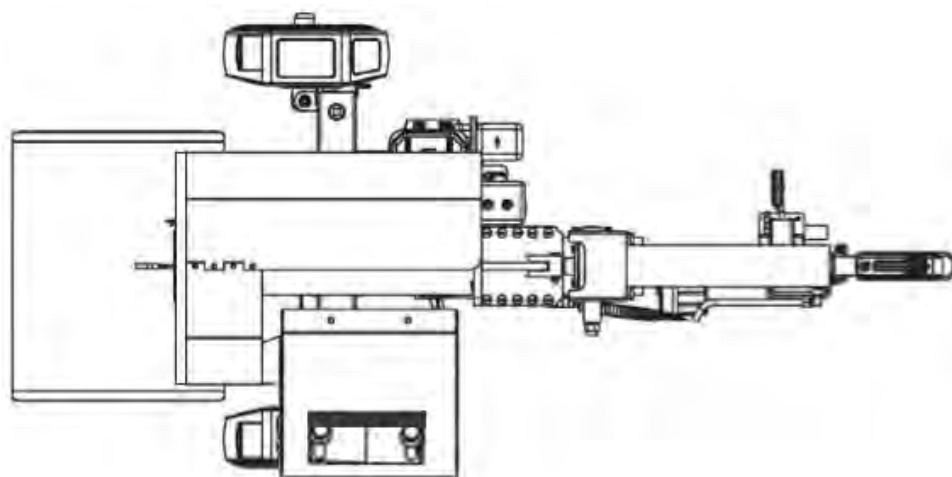
## 4. Vejledning i brug af kløveren

Korrekt brug af kløveren:

1. Sæt et stykke træ op på rammen mod bagkanten af kløveren. Tag hensyn til træets beskaffenhed, knaster, skævheder, revner etc.
2. Der kan opstå alvorlig skade eller ulykke hvis der er andre mennesker i arbejdszonen, så sørg for at holde andre væk fra arbejdszonen.
3. Sørg for at hænderne er væk fra arbejdsområdet når kløveren arbejder
4. Tryk ventilhåndtaget fremad med to hænder for at kløve træet.
5. Træk ventilhåndtaget tilbage med to hænder og hvorefter det vil returnere til den oprindelige position. - Eller til den ønskede position ved brug af ventilhåndtagene.
6. Fjern træet fra arbejdszonen.

### Advarsel! Trykskader.

Kløverhovedet kan trykke fingre og knogler, så man skal holde begge hænder væk fra kløveren og fra selve kløverrammen. Alvorlige skader kan opstå, hvis der er andre mennesker i arbejdszonen, sørg for at der ikke er andre, når du arbejder med hydraulikventilerne og kløveren. Bær ikke løst tøj - det kan sidde fast i bevægelige dele på kløveren. Brug kun kløveren i dagslys så du kan se, hvad du laver.



**BEMÆRK:** Alvorlige ulykker kan ske, når andre mennesker er tilladt i arbejdszonen. Hold alle andre uden for arbejdszonen, mens betjeningshåndtaget betjenes.

## Risiko ved at trække kløveren efter en bil

Alvorlig skade eller død kan opstå hvis man trækker kløveren efter bilen, hvis man ikke følger nedenstående sikkerhedsregler. Læs de regler der gælder for at trække et redskab som står beskrevet i din manual til din bil. Kør forsigtigt, vær opmærksom på, at dit køretøj er blevet længere, når kløveren er bagefter. Sid aldrig på kløveren eller transporter aldrig noget på kløveren. Kør kun med køretøjet, når kløveren er låst og sikret fast til køretøjet. Stop og stands køretøjet før man forlader kløveren og den er ubevogtet. Find et sikkert og jævnt sted til at arbejde med kløveren. Lås hjulene, så kløveren ikke flytter sig. Brug aldrig kløveren hvis du har drukket alkohol, fået medicin eller er på stoffer.

## Anvendelse af brændekløveren

- Transporter ikke passagerer og lad ikke nogen sidde eller stå på brændekløveren på noget tidspunkt.
- Kontroller hydraulikolieniveauet og inspicer alle slanger og befæstninger for problemer.
- Inspicer motoren og sørg for at motorolieniveauet er korrekt.
- Dæk advarsel
  - Over oppust ikke dæk. Hvis dækket eksploderer, kan der opstå alvorlige kvæstelser
  - Transporter ikke brændekløveren, hvis dækkene er slidte eller utætte.
  - Overskrid ikke den maksimale træk hastighed på 30 km/t.
- Se køretøjets brugervejledning for korrekt sikkerhed og bugseringsanvisninger.
  - Bugserings advarsel
    - Alvorlig personskade eller død kan forekomme, hvis bugseringsanvisningerne ikke overholdes.
    - Kontroller altid kuglekoblingen og dækkene for at sikre, at alle beslag er fastgjort korrekt før bugsering.
    - Før bugsering på en lang distance skal du kontrollere at akselmøtrikkerne og stifterne er strammet og fastgjort korrekt.
    - Brug altid sikkerhedskæder. Fastgør og lås brændekløveren til køretøjets trækkrog før bugsering.
    - Kør sikkert. Vær opmærksom på den ekstra længde med brændekløveren monteret.
    - Overskrid aldrig den maksimale kørehastighed på 30 km/t. Som gælder lokalt.
    - Transporter aldrig en last på brændekløveren.
    - Sluk for køretøjet før du forlader brændekløveren uden opsyn.
- Brændekløveren skal opbevares på en tør og jævn over lade. Betjen ikke brændekløveren på over lader med mudder, is, sten eller sne. Når du betjener brændekløveren, skal arbejdsområdet altid opretholdes.

OBS: Alvorlige ulykker kan ske, når andre mennesker er befinder sig i arbejdsområdet. Hold alle andre uden for arbejdsområdet, mens brændekløveren betjenes.

- Brug altid beskyttelsesudstyr, øjenbeskyttelse, handsker og sikkerhedssko, når du betjener brændekløveren.
- Start motoren og sørg for at brændekløveren er placeret på en jævn grund før drift.

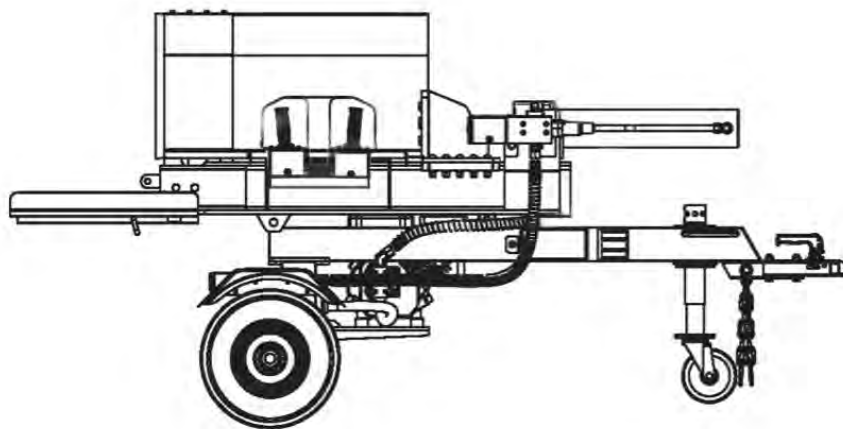
- Brug støttebenet for at forhindre brændekløveren i at bevæge sig under drift og til at blokere begge dæk.
- Placer brændekløveren i en vandret position.
- Læg et stykke træ mod kilen. (Maksimal længde: 54 cm)
- Sørg for at hænderne er væk fra knusningsområderne og kilen.

### Forsigtig!

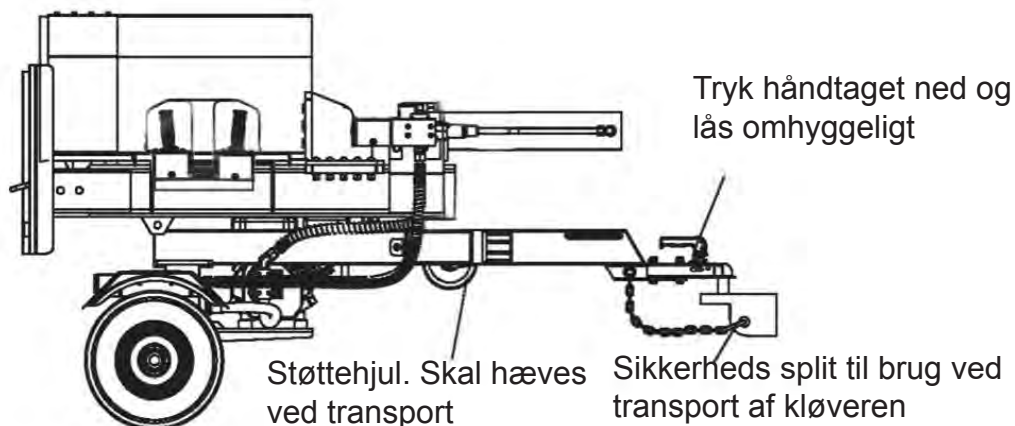
- Hvis et træstykke sidder fast eller ikke vil kløves, skal du skubbe betjeningshåndtaget i modsat retning for at fjerne træet fra kilen.
- Hvis træstykket stadig sidder fast eller ikke vil kløve, skal du slukke for maskinen og bruge en forhammer til at fjerne træstykket.
- Hold altid hænderne væk fra træstykket og kilen, mens den trækkes tilbage.

## 5. Betjening af kløveren

Bruges kun til vandret kløvning



Transport position



## 6. Vedligeholdelse og opbevaring

1. Ret aldrig i sikkerhedsanordningerne. Tjek deres rette funktion regelmæssigt.
2. Kontrollér bolte og skruer for korrekt tæthed med hyppige mellemrum for, at holde trækløveren i fejlsikret stand. Du skal også visuelt inspicere trækløveren for eventuelle skader og reparation, hvis det er nødvendigt.
3. Inden rengøring, reparation eller inspektion, skal motoren stoppes (SPLSE2204)/ EI afbrydes (SPLSE2206) og vær sikker på at pumpehjulet og alle bevægelige dele er standset. Afbryd tændrørskablet.
4. Du må ikke justere i motorens hastighed. Regulatoren styrer den maksimale sikre driftshastighed af motoren.
5. Vedligehold eller udskift sikkerheds- og instruktionsmærkater, når det er nødvendigt.
6. Følg denne vejledning for sikker læsning og aflæsning, transport og opbevaring af trækløveren
7. Opbevar aldrig trækløveren eller brændstofbeholderen indendørs hvor der er åben ild, gnist eller vågeblus såsom en vandvarmer, ovn, tørretumbler, etc.
8. Se altid brugsanvisningen for korrekt vejledning for opbevaring uden for sæson.
9. Hvis brændstoftanken skal tømmes, skal du gøre dette udendørs. (SPLSE2204)
10. Overhold love og regler til rådighed for gas, olie etc. for at beskytte miljøet.

Efter at have udført vedligeholdelse af trækløveren, skal du sørge for at alle skærme, og sikkerhedsfunktioner sættes rigtig tilbage på plads. Hvis du ikke følger denne advarsel kan det medføre alvorlig personskade.

### Se motorens brugervejledning for motor vedligeholdelse.

Hvad	Hvornår	Hvordan
Slanger	Hver gang	Undersøg for skader og utætheder - skal repareres før man starter motoren.
Hydraulikfittings		Undersøg for skader og utæthed. Reparerer før brug.
Bolte og skruer		Tjek for løse bolte
Kløver		Jævnligt smøres med fedt
Bevægelige dele		Fjern forhindringer og ting der ikke skal være der.

### Advarsel! Hudinfektionsrisiko.

Højt tryk kan virke som en slags indsprøjtning af olie i huden. Det kan give skader og i værste fald medføre amputation af en kropsdel. Så sørg for at alle fittings er tætte, spændt og i orden, før man bruger kløveren. Tjek aldrig utætheder eller skader med de bare hænder, brug et stykke papir eller en sikkerhedshandske. Hvis man får indsprøjtet olie i kroppen, skal man straks søge lægehjælp.

**Vigtigt!** Hvis en del skal udskiftes, skal du kun bruge dele, der lever op til producentens specifikationer. Udskiftning af dele, der ikke opfylder specifikationerne, kan resultere i en sikkerhedsrisiko eller dårlig betjening.

### Opbevaring

- Før opbevaring skal du sørge for, at brændekløveren er ren og tør for at sikre årevis af problemfri service.
- Smør let alle brændekløverens overflader og bevægelige dele for at forhindre rust.
- Opbevar kløveren indendørs eller i et beskyttet område for voldsomt vej i vintermånederne.



## EF - OVERENSSTEMMELSESERKLÆRING DK

### Fabrikant

Jiashan Superpower Tools Co., Ltd.  
No.391, Huimin Road, Huimin Town, Jiashan County,  
Zhejiang, P. R. China



Erklærer hermed at følgende maskine:

**Betegnelse:** Brændekløver

**Model:** LSE2204, LSE2206 ( SPLSE2204, SPLSE2206 )

**Beskrivelse:** Brændekløveren bruges til at kløve eller flække brænde ved at løfte det op på maskinen og lade stemplet skubbe kniven imod brændet

### Er fremstillet i overensstemmelse med følgende EF-direktiv:

- Maskindirektivet 2006/42/EC

### Anvendte standarder:

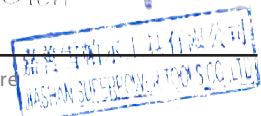
- EN ISO 12100:2010,
- EN 60204-1:2018,
- EN 609-1:2017,
- EN ISO 13854:2019,
- EN ISO 14120:2015,
- EN ISO 13857:2019

Eva Chen 21/10/2021

name and date

Eva Chen

signature



Se altid den nyeste version af manualen, samt reservedelsliste/partslist for din vare på [www.dk-tec.dk](http://www.dk-tec.dk), under selve maskinen.